



江门市开平市赤坎镇国土空间总体规划

(2021-2035年)

目录

- 1 规划概述
- 2 目标定位与策略
- 3 统筹镇村格局
- 4 统筹产业布局
- 5 统筹建房空间
- 6 统筹设施布局
- 7 统筹用地配置
- 8 统筹项目库

1 规划概述

1.1 规划编制背景

■ 以镇级国土空间规划编制实施助力“百千万工程”

为贯彻落实省委十三届三次全会关于“锚定一个目标，激活三大动力，奋力实现十大新突破”等重要工作部署，充分发挥国土空间规划对乡村振兴的服务支撑作用，助力“百县千镇万村高质量发展工程”深入实施，促进城乡区域协调发展，广东省自然资源厅于2023年10月23日印发《关于推进镇村国土空间规划编制实施，助力“百县千镇万村高质量发展工程”的通知》，明确提出科学有序编制实施镇级国土空间总体规划的部署要求。

■ 因地制宜优化提升村庄规划建设管理

为推动“百县千镇万村高质量发展工程”深入实施，全省加快推进现有村庄规划评估以及新编村庄规划工作。围绕大力提升村庄规划通则管理的覆盖面和切实保障村民合理建房需求，根据市县级或乡镇级国土空间总体规划，探索实行差异化的村庄规划编制方式，引导村民住宅选址优化，并结合乡村规划建设许可等方式，对乡村规划建设管理体系性进行优化。

■ 试点探索镇村国土空间集成规划编制管理

该镇级国土空间总体规划按镇村集成规划的深度编制，赤坎镇作为全省镇村国土空间集成规划试点镇，应聚焦落实省委关于“统筹做好乡村布局规划、精准做好乡村建设规划、科学做好乡村风貌规划”工作部署，探索用好盘活农村存量建设用地、用好村内空闲地等相关政策精神，探索符合我省实际的乡村存量建设空间按需腾挪、有序流动的空间保障机制。在规划编制工作中，重点加强镇域统筹和镇村联动，以详细规划深度开展有关工作，在调查工作、规划方法、成果形式、政策配套等方面积极创新。

1 规划概述

1.2 规划期限

规划期限为2021年至2035年，近期至2025年，远期至2035年。

1.2 区位条件

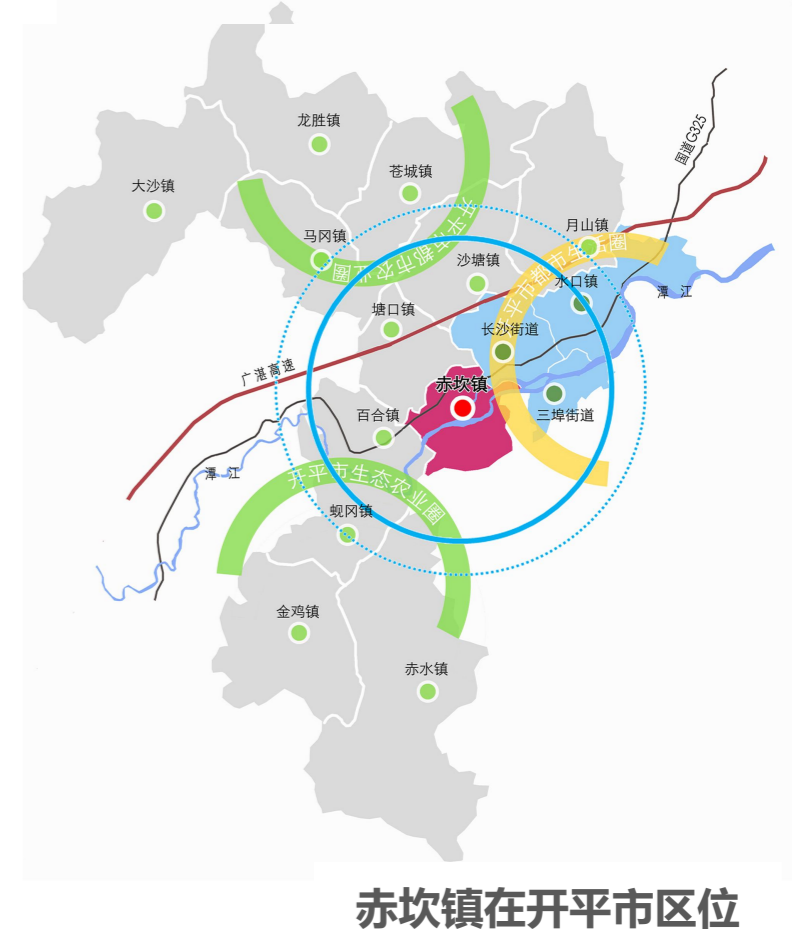
(1) 大湾区层面：得天独厚的地理优势。

➢ 地处粤港澳大湾区核心区域、珠江三角洲的核心地带。

(2) 开平市层面：交通区位优势明显。

➢ 距开平市中心城区12公里，20min可达开平南站，1.5h可达广州核心区、广州南站等大部分重大枢纽，有利于快速通达大湾区各城市，甚至全球主要城市。

➢ 325国道和珠江一级支流潭江贯穿全镇。



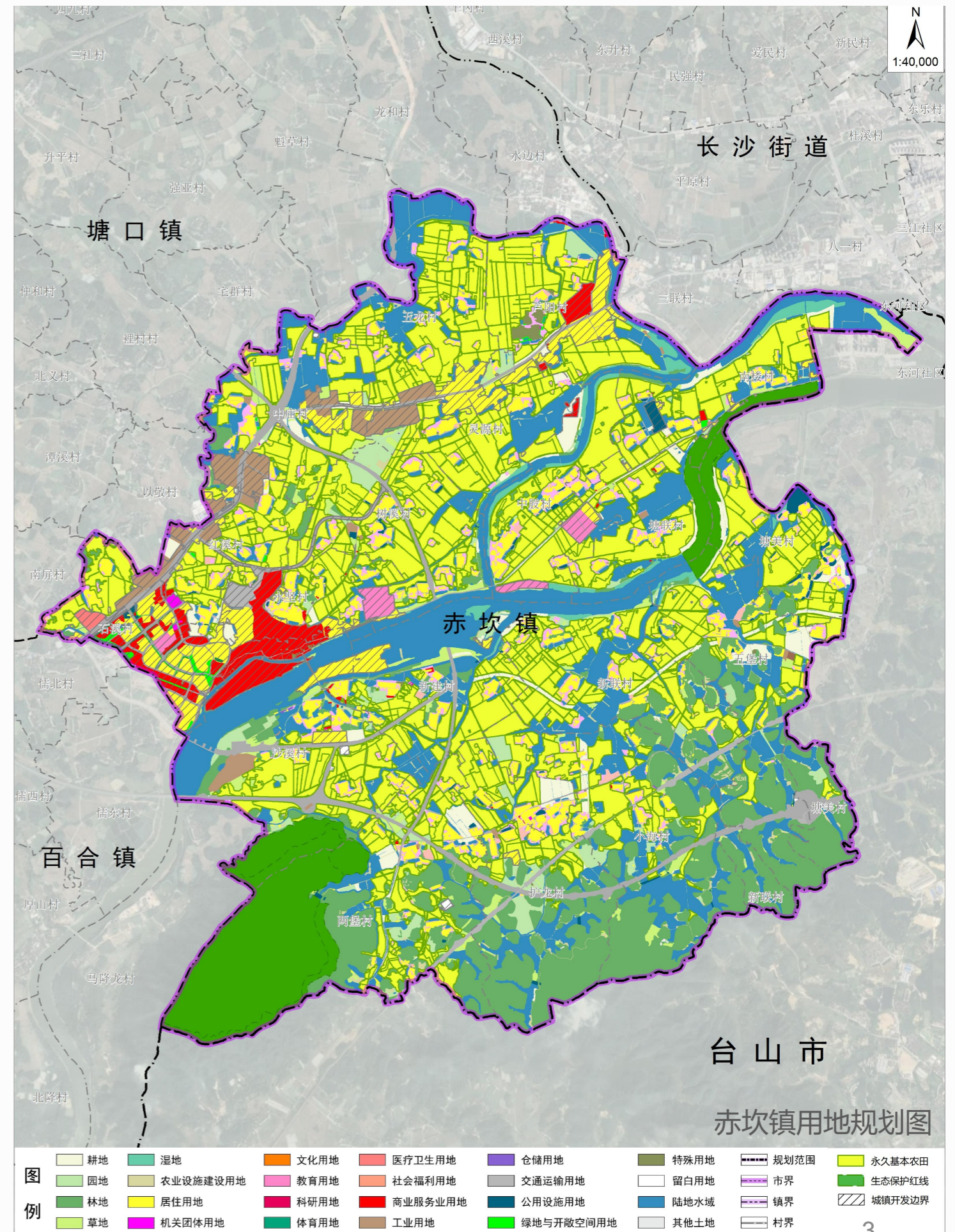
1 规划概述

1.3 规划基础

规划范围——本次规划范围为江门市开平市赤坎镇行政辖区范围，包括红溪村、中庙村、灵源村、芦阳村、南楼村、石溪村、树溪村、塘联村、五龙村、永坚村、中股村、护龙村、两堡村、沙溪村、塘美村、伍堡村、小海村、新建村、新联村 19 个行政村，国土面积为 60.57 平方公里。

人口发展——赤坎镇至2035年规划常住人口规模约 5 万人，镇域人均城镇建设用地面积控制在 110 平方米以内。

用地布局——镇域林地面积为11.53平方公里，耕地面积为20.07平方公里，建设用地面积为12.95平方公里，分别占镇域面积的19.04%、33.14%和21.38%。



2 目标定位与策略

2.1 目标愿景与定位

百年侨乡 未来赤坎

中国历史文化名镇、全国重点镇、广东省中心镇、华侨文化旅游专业镇。

落实国家、省、江门市和开平市战略要求，立足赤坎镇发展实际，

以“百年侨乡、未来赤坎”为目标愿景，

打造侨乡百姓的新家园、百年后的古镇，成为侨乡主题文化乡镇新地标。

2 目标定位与策略

2.2 发展策略

1 区域协同，融湾发展。

充分发挥世界文化遗产和华侨资源优势，协同周边地区共同搭建世界华侨华人文化交流合作重要平台，深度参与粤港澳大湾区建设。加强与周边地区的功能协调、产业协作、设施衔接、生态共保，提升协同发展水平。

3 城乡融合，协调发展。

实施“百县千镇万村高质量发展工程”，加快推进新型城镇化建设和乡村振兴战略，优化城乡空间布局，促进城乡要素平等交换和公共资源均衡配置，强化城镇联城带村的节点功能，建设宜居宜业和美乡村，推动城乡区域协调发展。

2 绿美引领，生态发展。

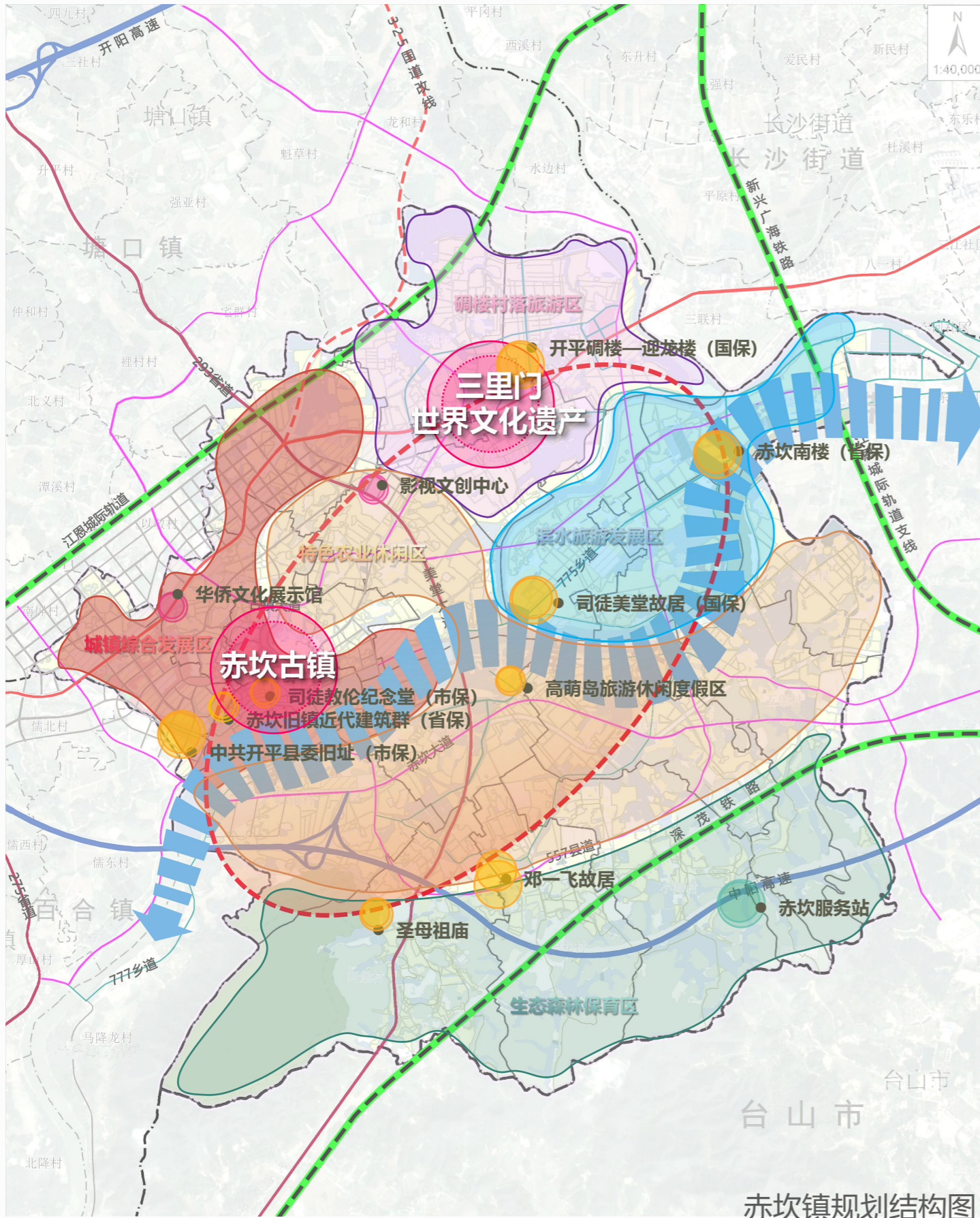
落实绿美广东生态建设要求，严守生态安全底线，加强自然生态系统保护修复，统筹自然资源高水平保护利用，推动生态优势转化为发展优势，打造践行“绿水青山就是金山银山”理念的绿色发展典范。

4 品质提升，特色彰显。

坚持以人民为中心，把人民对美好生活的向往作为出发点和落脚点，加强高品质公共服务和公共空间供给，完善智慧低碳、安全韧性基础设施体系，塑造具有华侨文化特色的景观风貌，建设宜居宜业宜游幸福家园。

3 统筹镇村格局

3.1 构建“一带、一环、两核、五区、多节点”的总体格局



贯彻落实上位规划国土空间开发格局，遵循城镇发展空间规律，发挥交通廊道的辐射带动作用，构建“一带、一环、两核、五区、多节点”的赤坎镇村镇格局。

“一带”：为潭江滨水生活带，潭江两岸的天际线，在围绕原有埠头、桥梁、堤东路、堤西路等重要节点营造滨水公共活动场所，延续依托潭江形成的滨江商贸城镇传统格局。

“一环”：为赤坎侨乡文化旅游环，依托赤坎镇一江两岸的环境资源和具有文化底蕴的村落，与翠绿的水乡相互辉映形成闭环，也可前往各个历史村落的参观百年碉楼建筑吸引更多人才走近乡村、了解乡村，体验乡村生活，发现创业商机。

两核：分别是赤坎古镇核心核世界文化遗产核心。依托赤坎新镇区与赤坎华侨古镇，高标准完善生产、生活等公共服务与基础设施配套，发挥对全镇城乡社会、经济、文化发展核心引领功能。世界文化遗产开平碉楼与村落迎龙楼（三门里）建于明嘉靖年间，是开平市内建造时间最早的碉楼，集防卫和居住功能于一身，融中西建筑艺术于一体的多层塔楼式建筑，是中外文明联系、艺术融合、乡村景观共生、华侨与故土联系的重要遗产。

“五区”：分别为城镇综合发展区、碉楼村落旅游区、滨水旅游发展区、特色农业休闲区、生态森林保育区。

——**城镇综合发展区**围绕赤坎新镇区建设，完善公共服务和旅游配套设施建设，打造集行政、办公、居住、文化和商旅等为一体的现代化镇区。

——**碉楼村落旅游区**围绕三门里景区、加拿大村等乡历史人文要素，整合周边农田景观，打造碉楼村落体验旅游区。

——**滨水旅游发展区**依托镇海水、潭江、南楼、司徒美堂故居等自然和人文要素，完善旅游配套，打造商业服务、滨水休闲等多功能组合的旅游区。

——**特色农业休闲区**依托镇域中部、潭江两岸的“港澳鱼菜共生蔬菜种植基地”及稻田、果园等农业资源，充分挖掘岭南农耕文化，打造集农事体验、农业观光、休闲旅游于一体的休闲农业区。

——**生态森林保育区**围绕五更洞水库、百足山、三圭山等生态资源，推进生态公益林建设，全面加强森林抚育和天然湿地保护，提升水源涵养与碳汇能力，维育区域生态平衡。

3 统筹镇村格局

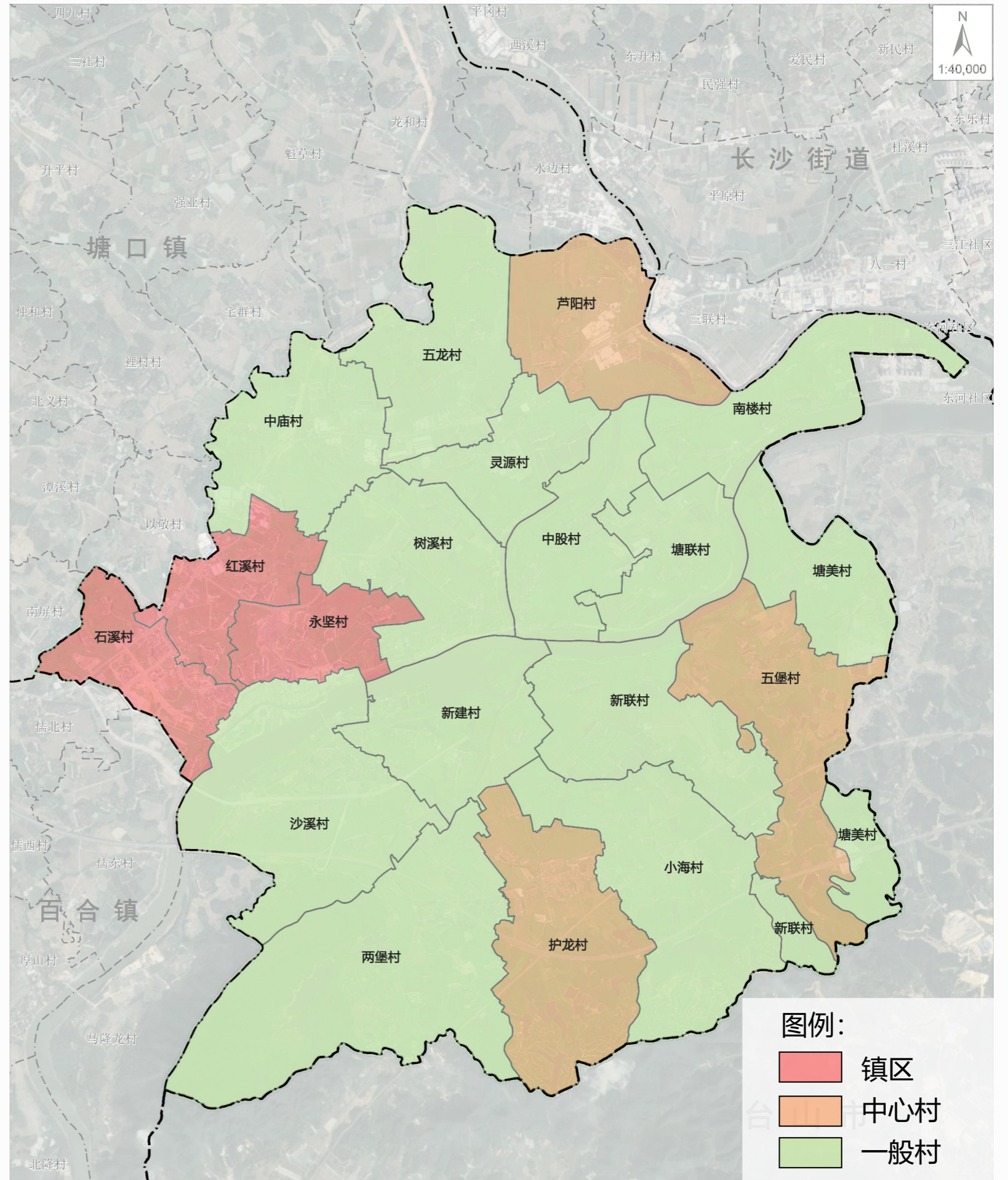
3.2 优化镇村体系，强化发展引导

根据区位条件、发展基础和资源禀赋，规划构建“**镇区-中心村-一般村**”三级结构镇村体系。引导人口向镇区、中心村集聚，加快提升服务功能。

镇区：包括**石溪村、永坚村、红溪村** 3 个行政村，是赤坎镇政治、经济、文化、社会公共服务中心和综合服务核心。

中心村：包括**护龙村、五堡村、芦阳村**等 3 个行政村，具有一定人口规模、产业特色，公共服务设施相对齐全，重点发挥中心村优势，强化综合服务和社会保障功能，完善商业服务和文化旅游产业配套，提升产业集聚水平和效益，辐射带动周边村域发展。

一般村：包括**两堡村、沙溪村、小海村、新联村、塘美村、中庙村、灵源村、树溪村、中股村、塘联村、南楼村、五龙村、新建村** 13 个，重点补齐基础设施和公共服务短板，因地制宜推动特色化发展，提升土地节约集约利用水平。



4 统筹产业布局

■ 推动工业用地提质增效

坚持实体经济为本、制造业当家，落实工业用地控制线要求，强化实体经济空间保障。引导建材、五金等传统产业转型升级，促进产业链上下游深度合作，形成镇级产城联动格局。充分利用赤坎古镇文化旅游资源，积极谋划文创工艺品产业，通过“工业上楼”打造文创产品制造特色产业园。加快推动“工改工”，对全镇低效工业用地开展清单式专项整治，全面盘活存量工业用地。探索通过免增缴土地出让金、对项目改造主体进行奖补等措施，鼓励企业开展工业用地改造升级，提升工业用地容积率，拓展产业发展空间。

■ 构建全域旅游发展格局

依托丰富的历史文化资源和旅游资源，构建“两心四区多点”的全域旅游格局。“两心”即依托世界文化遗产迎龙楼（三门里村落）和赤坎古镇历史镇区的镇域旅游中心；“四区”即以赤坎古镇历史镇区为核心的古镇文化旅游区，以迎龙楼（三门里村落）为核心的碉楼村落旅游区，以南楼纪念园和司徒美堂故居为核心的滨水休闲旅游区，以及潭江以南的生态农业旅游区；“多点”即各具魅力的旅游景点。高标准推进赤坎华侨古镇景区业态布局和文化展示，积极引进和培育首店经济、美丽经济和时尚产业，将赤坎古镇建设成为集观光游览、休闲度假、文化创意和古镇体验功能于一体的中国古镇文化旅游新地标，打造成为粤港澳大湾区文化旅游消费目的地、展示华侨文化的平台和窗口。探索开展“文旅融合”“农旅融合”“餐旅融合”“康旅融合”“教旅融合”发展模式，打造以赤坎古镇和乡村旅游、红色文化为主的“一条龙”精品游线。













■ 优化现代农业空间布局

潭江以北的农业空间重点依托古镇、古村落、碉楼等特色文化资源和稻田、果园等农业景观，建设农耕文化体验基地、碉楼农业公园等休闲观光农业节点，发展集农事体验、农业观光、休闲旅游于一体的休闲农业区。潭江以南的农业空间重点做大做强特色优势农业，发展以常规优质稻种植为主的粮食产业、以蔬菜水果花卉为主的设施园艺业和以娱乐体验为主的休闲农业，因地制宜建设优质水稻种植基地、有机果蔬供应基地和休闲农业发展示范基地。

5 统筹建房空间

■ 合理保障农民建房空间，引导集中布局建设

细致摸排农民新增分户建房需求，充分利用存量建设用地规模，结合村民意愿，腾挪优化空间布局，通过原地插空建设、就近拓展建设、集中新村建设等多种方式保障建房空间。引导村民集中建房，明确各村集中建房空间范围，农房建设需参照《开平市农村住宅建设规划管理办法（试行）》进行，形成统一的建筑风格和新农村风貌。

颜色提取依据	属性	控制色系		
	地面			
		深灰色	中灰色	浅灰色
	立面			
		深灰色	铁灰色	浅灰色
	屋顶			
		土黄色	浅黄色	灰绿色

建筑风貌色彩控制图

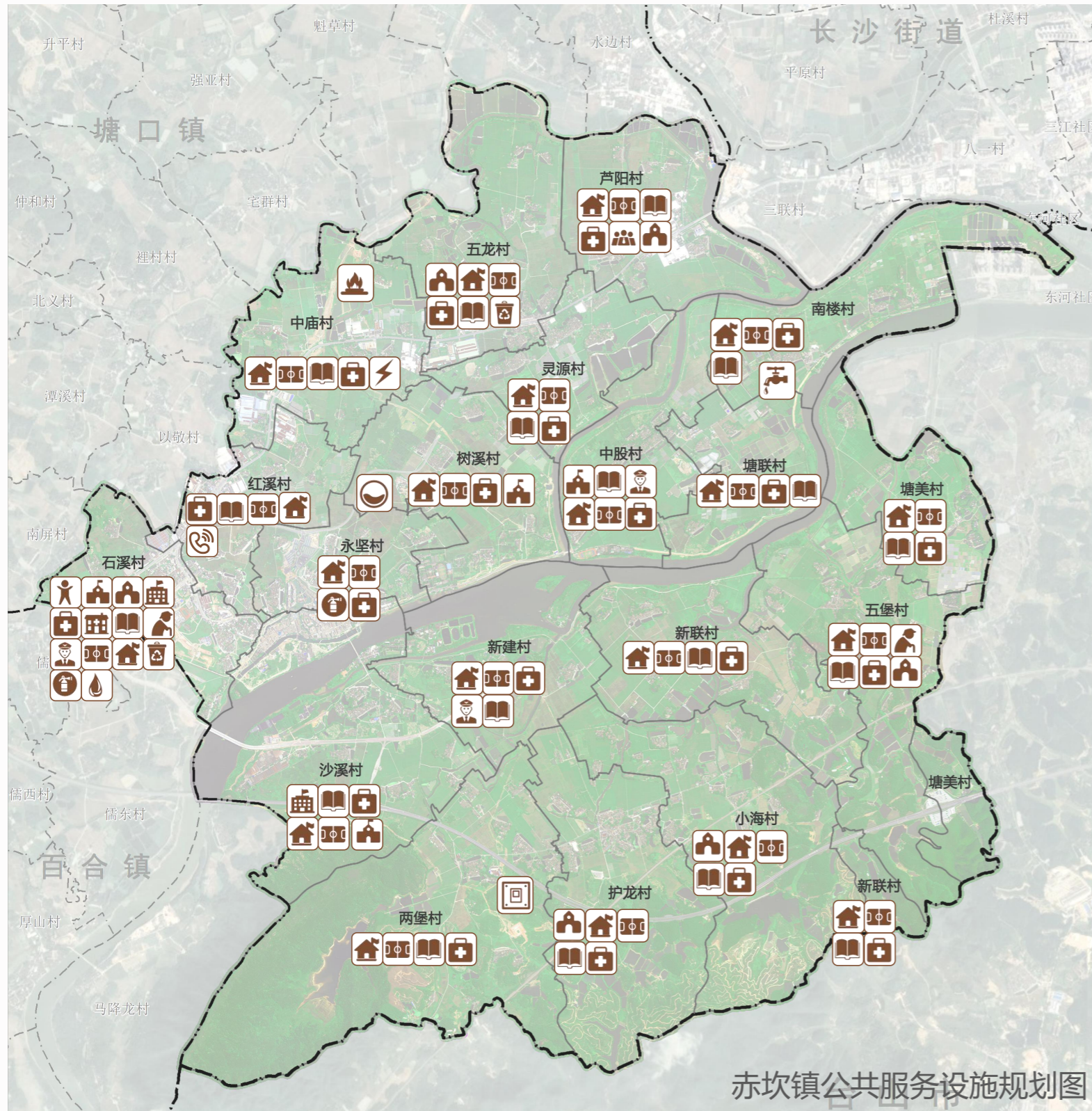


自建房建设风格意向



规划总平面图

6 统筹设施布局



- 图例
- | | | | | | |
|-----|---------|---------|-------|----------|-----|
| 幼儿园 | 自来水厂 | 镇委会/村委会 | 医院 | 燃气门站 | 消防站 |
| 小学 | 卫生站 | 体育活动场所 | 垃圾中转站 | 规划供水加压泵站 | |
| 初中 | 退役军人服务站 | 养老机构 | 污水处理厂 | 110kV变电站 | |
| 高中 | 文化站 | 游客服务中心 | 燃气调压站 | 综合通信机楼 | |

■ 顺应人口需求趋势，推进城乡公服精准化配置

镇区：统筹镇、村需求，强化镇区公共服务功能

统筹镇、村实际服务人口需求，完善镇区服务设施配置，赤坎镇现状已建开平市第二人民医院（赤坎镇中心卫生院）一处；中学共三处，分别是开平市第一中学、开平市教伦中学和开平市第六中学，小学共三处（含2个分教点），分别是赤坎镇中心小学（含教伦分教点）、五龙学校（含芦阳分教点）和江南小学；幼儿园共2处，分别是赤坎镇中心幼儿园和赤坎镇幼儿园。规划新增2处高中及1处初中。

村庄：构建村级生活圈，推进公服设施集中配置

结合村庄人口流出趋势，统筹构建15分钟乡村生活圈，选择人口较多、现状设施基础较好的中心村，集中配置卫生室、老年活动室、文化活动室、幼儿园、小学等各类服务设施，提高设施配置效率和服务品质。一般村结合村民实际需求，适当增补公共服务设施。

6 统筹设施布局

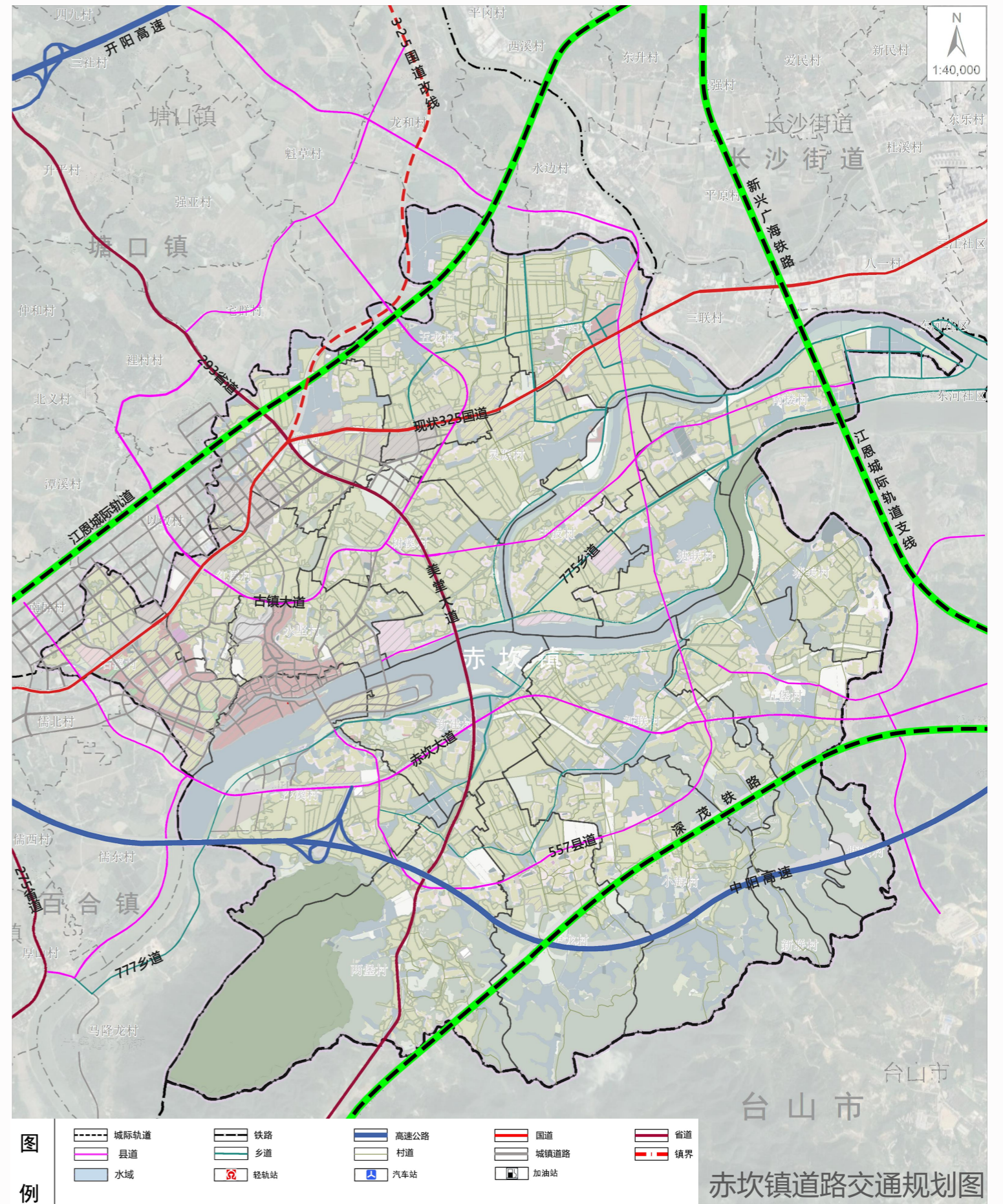
■ 强化镇村一体发展，推动城乡基础设施互联互通

推进镇村交通一体化，逐步完善国道、省道、县道与农村公路间的道路连接，加快打造“镇村半小时”通勤圈。深化“四好农村路”建设，畅通镇村联系、产业片区联系、旅游资源点联系道路，打造具有特色的通勤路、旅游路、产业路等农村公路，支撑镇、村、产、景融合发展。

镇域形成一横一纵的交通性主干道和一环多射的生活性主干道。新建的镇域道路均预留有1.5m-3m的硬路肩，以路肩带作为划分，保障非机动车、行人的安全。

一横一纵：一横为规划325国道改线，一纵为美堂大道；

一环多射：一环主要以赤坎大道和古镇大道组成的环道，多射为777乡道、557县道多条连接古镇和其他地区的三条东西向放射性道路。



6 统筹设施布局

■ 强化镇村一体发展，推动城乡基础设施互联互通

给排水规划：优化城乡供水格局，加快推进城乡一体化供水工程、农村供水保障工程。以开平市大沙河水库为赤坎镇主要供水水源，完善供水管网。推进雨污分流改造，赤坎镇污水处理厂扩容完善镇村生活污水治理设施。

电力燃气规划：落实区域输电网架规划要求，补齐电力设施短板，加强农村配网建设，规划规划对现状赤坎110kV变电站并进行扩容，并于赤坎新区南部组团新建一座110kv变电站，以满足赤坎镇社会经济发展的用电需求。110kv线路采用架空方式，高压走廊控制宽度24m，提高城乡电力供应保障能力。规划赤坎镇区全面覆盖管道天然气，气源引自开平门站。

防洪排涝规划：

镇区排涝标准采用 20 年一遇 24 小时暴雨所产生的径流量按一天排干（不成灾）设计的设计标准，现状潭江北堤、潭江南堤按 50 年一遇规划。

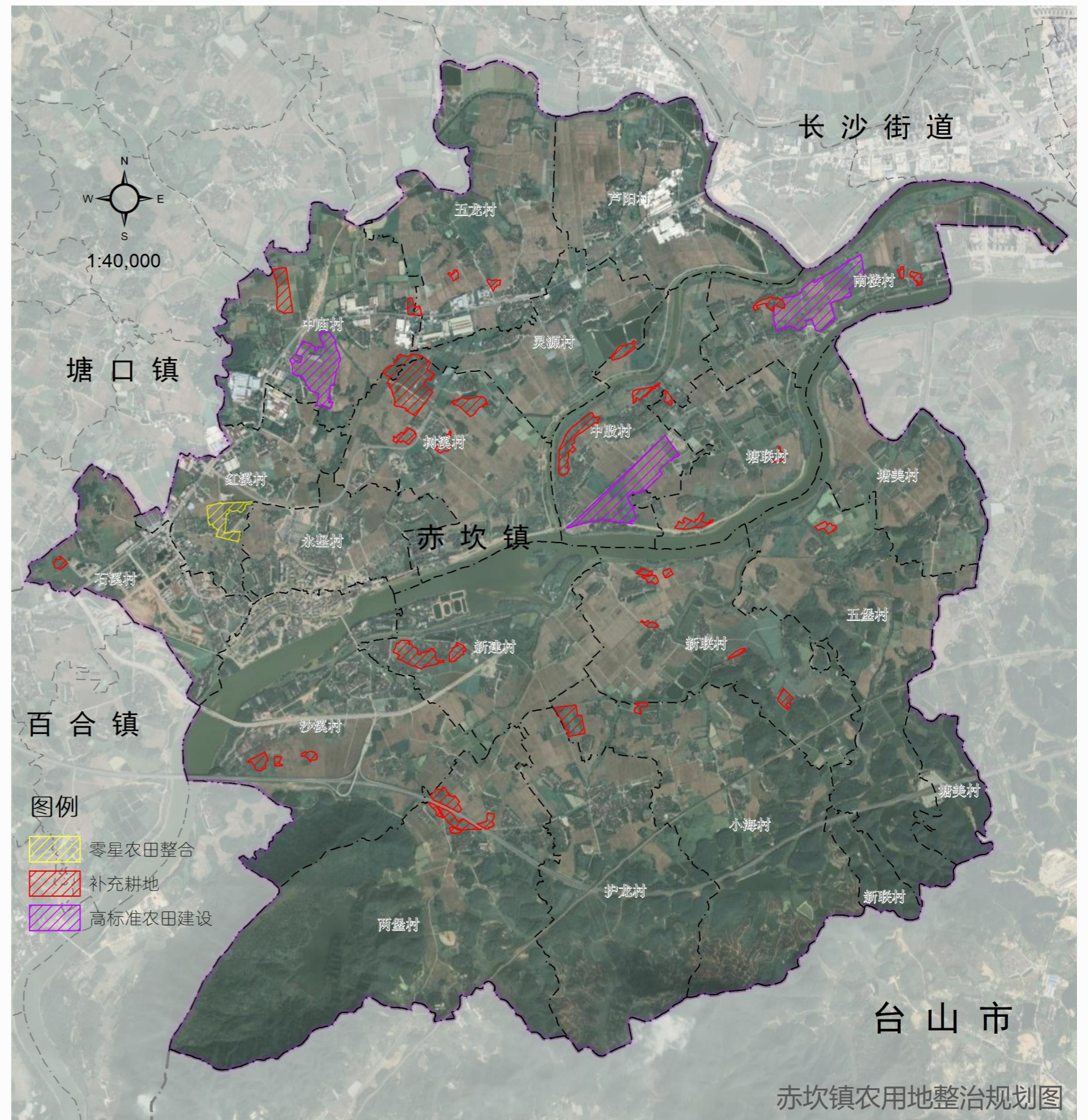
环境卫生规划：规划保留迁改现状赤坎污水厂内垃圾中转站，并新增垃圾压缩转运站一处，以满足赤坎镇经济发展的环卫需求。规划近期镇域范围收运的垃圾运往梁金山进行填埋处理，远期待开平市固废综合处理中心建成后，运送至该厂进行处理处置并资源化利用。

通信工程规划：规划新建一座综合通信机楼，用地面积为2000平方米，规划容量为20万门，满足固定通信、移动通信、有线电视和数据处理等通信业务，以满足各运营商共享的要求。

7 统筹用地配置

7.1 农用地整治规划图

实施“百县千镇万村高质量发展”工程，系统推进全域土地综合整治，识别宜耕后备资源开发潜力，统筹农业产业发展需求，明确农用地整合优化项目。划定补充耕地项目7个、高标准农田建设项目3个、零星农田整合项目1个。



7 统筹用地配置

7.2 识别存量建设用地，探索盘活利用路径

识别城乡拆旧潜力空间和低效、闲置建设用地，结合实际情况探索拆旧复垦拆旧建新、功能置换等盘活利用路径，推动存量建设用地高效利用。

■ 拆旧复垦:

将有条件的废旧村宅。建筑纳入拆旧复垦项目，推进低效闲置建设用地整理，提升土地利用集约化水平。

■ 拆旧建新:

在废旧宅基地集中连片的区域采取拆旧建新措施，开展新村建设项目，引导村民集中建房。

■ 功能置换:

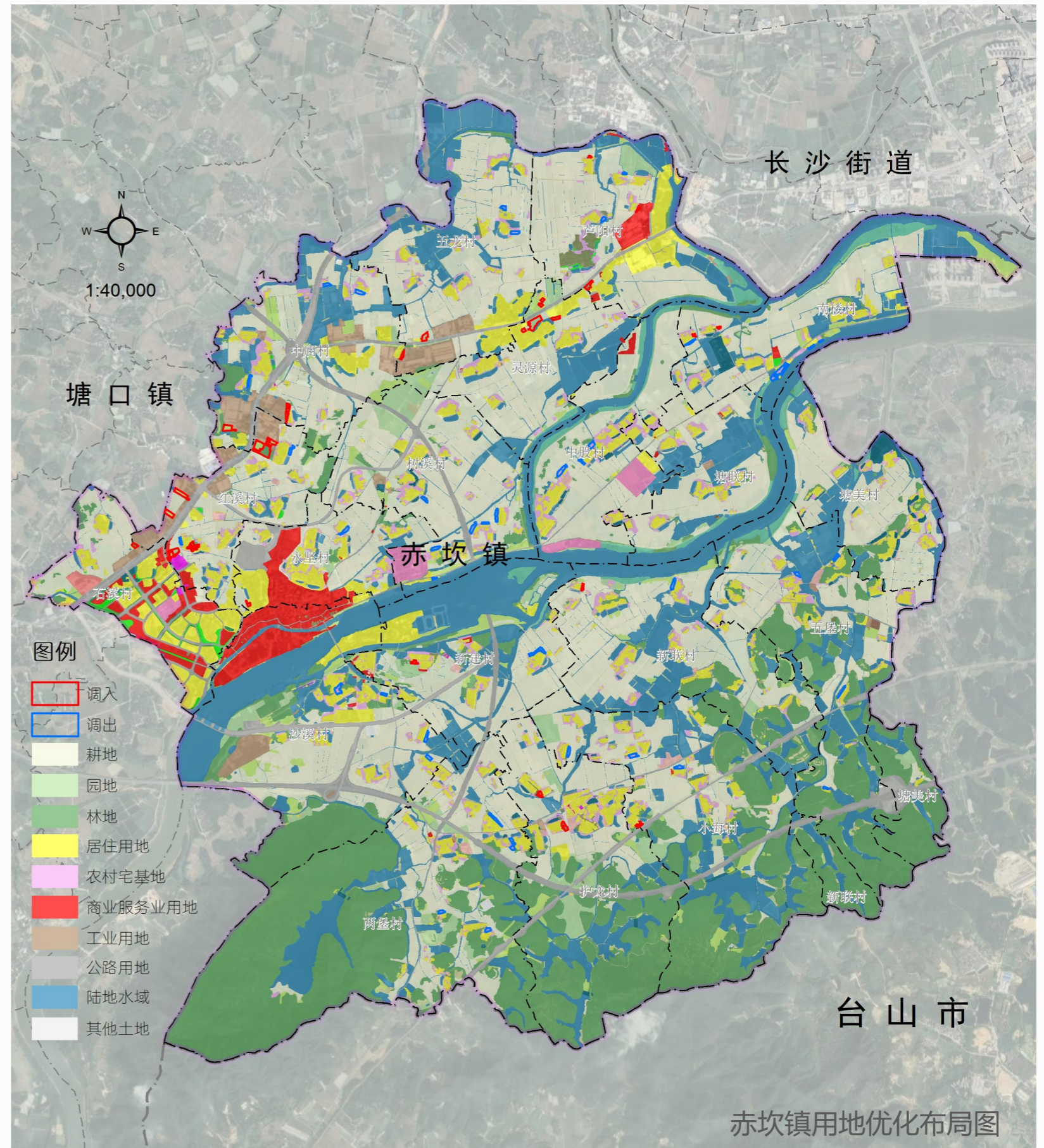
将闲置的村委、学校等公共设施进行再利用，置入农产品展销中心。老年人活动中心等功能，盘活利用闲置建筑。



7 统筹用地配置

7.3 镇域统筹存量建设规模，按需腾挪优化布局

全面摸清全域存量建设规模底数情况，细致梳理各类建设需求，通过规模腾挪布局，精准保障村民建房、各类民生设施建设、乡村振兴产业发展空间支撑，实现建设用地资源“供、需”空间匹配，形成全域用途管制“一张图”。



8 统筹项目库

赤坎镇典型镇建设项目库（2023-2025）

项目类别		项目名称	建设内容及规模	开始年度	结束年度	建设类型 (填续建、新建、 立项、前期)	资金来源	建设主体	备注	
人居环境 整治	生活垃圾分类收运	赤坎镇生活垃圾转运站项目	规划新建一个功能齐备、符合标准的生活垃圾转运站。	2024	2025	前期	典型镇培育资金	赤坎镇人民政府	——	
	公共厕所管护	公厕设施升级改造工程	增加药箱、手机充电等设施，满足市民、游客多方需求；进行适老化适幼化改造，安装扶手，提升照明、通风、防滑系统，增设高低洗手台、高低小便池等。	2024	2025	前期	典型镇培育资金	赤坎镇人民政府	——	
	污水收集处理	开平市赤坎镇污水处理厂扩容及新区配套管网工程	本项目新建 D400~D1000mm 污水管线约 16.363 公里，分为两期建设，首期管线建设长度约 7.213 公里，二期管线建设长度约 9.15 公里。污水处理厂扩容改造处理量为 12000 m ³ /d，项目规划占地面积 12 亩。	2020	2024	续建	政府投资	开平市古镇新城投资有限公司	——	
	六乱治理	圩镇生活污水、“六乱”整治成效巩固	圩镇范围内生活垃圾、清淤、生活污水、六乱整治成效巩固，持续整治、巡查“三线”乱拉挂、乱搭建、乱堆放、乱摆卖、乱停放以及乱贴画情况。	2024	2025	前期	典型镇培育资金	赤坎镇人民政府	——	
		开平市赤坎新区综合管沟项目	开平市赤坎新区综合管沟，新区一路、二路，全长约3.5km。	2023	2025	续建	政府投资	开平市古镇建设投资有限公司	——	
风貌品质 提升	美丽示范主街	德业路景观设施提升工程	增加景观设施，打造可行可憩可玩的乐活邻里街道。	2024	2025	前期	典型镇培育资金	赤坎镇人民政府	——	
		德业路儿童友好街道工程	利用道路两侧闲置边角地，扩大人行空间；增加儿童活动设施、家长等候设施等，打造儿童友好街道。	2024	2025	前期	典型镇培育资金	赤坎镇人民政府	——	
		赤坎镇德业路改造提升项目（二期）	推动赤坎镇德业路改造提升项目（二期），包括市政道路改造、街道园林绿化提升、建筑立面改造等工程，持续推动美丽圩镇建设。	2024	2025	前期	政府投资	赤坎镇人民政府	——	
风貌品质 提升	美丽圩镇客厅	赤坎规划展示服务中心改造工程	打开圩镇客厅“赤坎规划展示服务中心”的展示设备升级改造，升级改善展示空间，植入主题特色展示，以供展示参观活动。	2023	2025	前期	典型镇培育资金	赤坎镇人民政府	——	
	农贸市场	开平市赤坎镇中心市场工程	项目总建筑面积3.49万平方米，包括农贸市场土建、安装、室外配套工程等。	2021	2024	续建	政府投资 典型镇培育资金	开平市古镇新城投资有限公司	总投资17821万元，其中政府投资17521万元、典型镇培育资金300万元。	
	美丽河道	碧道升级工程	在有条件的碧道空间处通过丰富场地高差等手法，增加空间类型；并增设休憩设施、进行绿化提升，创造停留空间。	2024	2025	前期	典型镇培育资金	赤坎镇人民政府	——	
	绿美生态小公园	开平市赤坎镇文体中心提升工程（一期）：含赤坎镇综合文化中心小公园提升	增设休息座椅、活动场地、标识、垃圾箱、园灯等设施。	2023	2024	新建	典型镇培育资金	赤坎镇人民政府	——	
	绿化美化提升	赤坎镇圩镇绿化景观提升工程（一期）	1.G325-德业路加油站路口入镇绿化提升：结合现状地形进行绿化提升； 2.德业路及沿线景观提升工程，进行绿化提升； 3.公福亭路口绿化带，进行绿化提升； 4.学院路及周边美丽河道景观提升工程，进行绿化景观提升。	2023	2024	新建	典型镇培育资金	赤坎镇人民政府	——	
			赤坎镇圩镇绿化景观提升工程（二期）	圩镇范围内绿化景观提升、维护管养。	2024	2025	前期	典型镇培育资金	赤坎镇人民政府	——
			赤坎镇圩镇周边道路及市政设施维修、打草、围蔽等项目	2023年、2024年修补圩镇破损缺失的道路两侧围蔽、设施维修、打草。	2023	2024	新建	典型镇培育资金	赤坎镇人民政府	——
	侨乡主题特色 品质提升	开平市赤坎镇农房风貌管控提升工程	古镇大道景观提升工程（灯旗、绿化）	增加主题装饰灯旗，形成线性景观。	2025	2025	前期	典型镇培育资金	赤坎镇人民政府	——
赤坎镇农房风貌提升整治工程，外立面及围墙美化改造。			2023	2024	新建	典型镇培育资金 政府投资、村自筹	赤坎镇人民政府	本项目总投资1200万元，其中圩镇部分的农房使用典型镇培育资金390万元。		

8 统筹项目库

项目类别		项目名称	建设内容及规模	开始年度	结束年度	建设类型 (续建、新建、 立项、前期)	资金来源	建设主体	备注
风貌品质 提升	侨乡主题特色品质 提升	牛路头村夜间灯光亮化工程	打造夜间建筑外墙、路面灯光，激活夜间集市氛围。	2025	2025	前期	典型镇培育资金	赤坎镇人民政府	——
		沙地村夜间灯光亮化工程	延续牛路头村的路面灯光，打造沙地夜色古村氛围。	2025	2025	前期	典型镇培育资金	赤坎镇人民政府	——
	乡村振兴示范带 (圩镇部分) 项目	广东省江门市开平市赤坎古镇周边 乡村振兴示范项目（一期）	赤坎古镇周边乡村振兴示范项目（一期）总投资16300万元，项目主要对古镇周边4 个村委会35条自然村人居环境进行整治提升，包括农房外立面微改造、雨污分流、 改建四小园、塘基村场、三线整治等内容。	2023	2024	续建	专项债、各级涉农 资金、本级财政资 金等各类资金	赤坎镇人民政府	——
公共基础 设施提升	道路交通体系	粤港澳大湾区华侨华人文化交流创 意产业园城市配套道路（A1-A5 段）工程	A-1段为南北走向，起点接325国道，终点接在建尚义路，路线长约313.047米；A-2 段为东西走向，起点接A-1段，终点接崇文路，路线长约221.155米；A-3段为南北 走向，起点接片区北侧安置房南侧规划道路，终点接在建尚义路，路线长约70米； A-4段，为南北走向，起点接规划尚义路，终点接规划A-5段，路线长约292.569米； A-5段西接在建崇文路，东接现状德业路，路线长350.246米。建设内容包含道路工 程、桥涵工程、排水工程、交通工程、电气工程、照明工程、绿化工程和管线综合 工程等。	2022	2024	续建	政府投资	开平市古镇建设 投资有限公司	——
		粤港澳大湾区华侨华人文化交流创 意产业园城市配套道路工程(B-1、 B-2、B-4及C-1段)	本项目包含4条市政道路，B-1段为东西走向，起点接崇文路(KO+2.462),终点接B-2 段终点(KO+140.548),路线长约138.068米；B-2段大致为东西走向，起点接尚义路 (KO+9.317),终点接B-1段终点(KO+201.897),路线长约192.58米；B-4段为东西走向， 起点接崇文路(KO+000),终点接C-1段(KO+136.751),路线长约136.751米；C-1段大 致为南北走向，起点接B-2终点(KO+140.548),终点接德业路(规划段)(K1+069.884), 路线长约929.336米。建设内容包道路工程、排水工程、交通工程、电气工程、照明 工程、绿化工程和管线综合等。	2024	2025	立项	政府投资	开平市古镇建设 投资有限公司	——
		开平市赤坎镇交通安全隐患整治示 范工程（华侨华人文化走廊一期工 程）	项目包括 G325 国道、德业路两段道路改造。	2022	2024	续建	政府投资 典型镇培育资金	开平市古镇建设 投资有限公司	总投资9909万元，其中政 府投资9609万元、典型镇 培育资金300万元。
		省道S534开平市塘口至赤坎段扩 改建工程	项目路线总长11.314km，采用双向六车道一级公路技术标准，设计速度为80km/h， 路基标准宽度为33m，采用沥青混凝土路面结构。共设桥梁1668m/6座，其中大桥 1598m/4座，中、小70m/2座，桥梁比例为14.74%；涵洞通道61处（含线外涵26 道），主要交叉口7处。	2023	2028	立项	政府投资	开平市古镇建设 投资有限公司	——
		开平市县道桥牛线（X557）改线 一期工程（赤坎大道）	开平市县道桥牛线（X557）改线一期工程项目总投资7.58亿元。工程起点与国道 G325线相交，沿赤坎新区西侧边线布置，跨越潭江，终点与X555县道改线工程相交。 路线全长5.115千米，全线设跨潭江特大桥1座，中小桥1座，涵洞18处，平交3处。 工程采用双向六车道一级公路技术标准兼具城市道路功能，设计速度为80千米/时， 标准路基宽度为42米，采用沥青混凝土路面结构。	2019	2024	续建	政府投资	开平市古镇建设 投资有限公司	——
		赤坎古镇停车场项目	项目规划总用地面积193111平方米，总建筑面积3877.87平方米。主要建设停车位 4353个，配套建设公共卫生间、公交车站、风雨长廊、道路及交通设施、绿化、 景观、市政管线、防洪堤等。	2021	2024	续建	政府投资	开平市古镇建设 投资有限公司	规划用地为商业建设用地， 拍低成本较高。
		赤坎华侨古镇外围交通和治安监控 建设系统	本项目在赤坎华侨古镇外围设置交通和治安监控建设系统，保障周边居民的出行安全。	2023	2024	续建	典型镇培育资金	开平市古镇建设 投资有限公司	——
		江南公路X557路灯安装工程	项目位于江南桥头至塘美，全长约8.3千米，道路两旁增设太阳能路灯约350盏。	2024	2024	前期	企业帮扶资金	帮扶企业	——
		德业路路面升级改造工程（赤坎供 电所-大榕村）	道路长度约850千米，铺设沥青混凝土路面、排水管网。	2024	2025	前期	企业帮扶资金	帮扶企业	——

8 统筹项目库

项目类别	项目名称	建设内容及规模	开始年度	结束年度	建设类型 (填续建、新建、立 项、前期)	资金来源	建设主体	备注		
公共基础设施提升	托育设施	赤坎镇托育中心建设工程	建设一处可供0—3岁幼儿托育的场所。		2024	2025	前期	典型镇培育资金	赤坎镇人民政府	——
	文体活动场所	开平市赤坎镇文体中心提升工程（二期）	现状办公大楼改造提升，提升整体功能与景观，打造文体立方，植入旅游驿站。		2024	2024	前期	典型镇培育资金	赤坎镇人民政府	——
		赤坎镇石子冈体育公园球场提升采购项目	提升灯光篮球场；增设2张乒乓球台、2个羽毛球场和一批健身器材。		2023	2024	新建	典型镇培育资金	赤坎镇人民政府	——
	便民服务中心	便民服务中心升级改造工程	城镇交通综合治理平台智慧化再升级。		2025	2025	前期	典型镇培育资金	赤坎镇人民政府	——
		赤坎镇5G智慧赤坎顶层规则建设项目	本项目主要包括打造智能感知物联网平台、建设数据展示平台、建立应用的数据中台、接入已建设平台、建设智慧文化宣发平台、搭建中国移动云应用环境等六大板块内容。		2024	2025	前期	典型镇培育资金	开平市古镇建设投资有限公司	——
	道路交通体系	开平市赤坎镇文体中心提升工程（一期）：含公共停车场（充电桩）	公共停车场及场内道路：在场内道路沥青、公共停车场（含充电桩）铺设两层沥青，并划道路线、停车位线，充电停车位达到10%的比例。		2023	2024	新建	典型镇培育资金	赤坎镇人民政府	——
		赤坎镇交通驿站	结合公交站打造一批具有旅游咨询、志愿者服务等功能的综合性驿站。		2024	2025	前期	典型镇培育资金	赤坎镇人民政府	——
		赤坎新区客运站项目	主要建设内容为新建一栋地下一层和地上四层立体智慧停车场楼，含新区客运站建设。		2024	2026	新建	政府投资企业投资	赤坎镇人民政府	——
		开平市赤坎新区一路、新区二路工程	本项目包括3条次干路、1道景观渠,其中：1号路全长约1389.276m, 道路红线宽26m, 2号路全2030.295m, 道路红线宽 26m。3号路长约290.33m, 道路红线宽26m。景观渠全长约760m, 渠宽6m。主要建设内容包括：道路、桥涵、交通、安监、给排水、电力通信、照明、景观绿化等工程。		2021	2025	续建	政府投资	开平市古镇建设投资有限公司	——
	镇域经济发展	产业发展	侨海华韵街区“夜经济”项目	赤坎新区侨海华韵街区项目。项目计划选址在赤坎新区，用地面积约43亩，总投资约1.6亿元，以开平文化与精神为纽带，将现代科技与传统文化元素相结合，打造集场景演绎、科技、娱乐、文化等于一体的沉浸式时空幻境城市主题街区，激活夜经济，吸引年轻化客流，与赤坎华侨古镇客流互补，形成文旅发展集聚区。		2023	2024	新建	企业投资	开平市古镇新城投资有限公司
大湾区丝苗米综合服务中心项目			大湾区丝苗米综合服务中心项目，规划经营面积约7000平方米，是集农产品信息采集发布、加工流通、品牌营销、线上交易结算、物流信息、质量溯源体系等功能于一体的综合服务平台，打造特色产品绿色供应链。		2024	2025	前期	政府投资企业投资	赤坎镇人民政府	——
乡趣驿站		打造时尚、乡趣、潮玩“乡村驿站IP”。		2024	2025	前期	典型镇培育资金	赤坎镇人民政府	——	
企业培育		创新创业孵化园	持续深化“暖企”行动，以侨小馆为据点，打造引人、育人的人才高地，配齐企业服务设施，利于企业培育孵化。		2024	2025	前期	典型镇培育资金	赤坎镇人民政府	——
社会治理增效	规划引导	赤坎镇国土空间规划项目（镇村加强版）	赤坎镇国土空间规划编制（镇村加强版）。		2024	2024	前期	典型镇培育资金	赤坎镇人民政府	——
		省级典型镇培育建设规划	编制《开平市赤坎镇典型镇建设规划（2023-2025年）》。		2023	2024	新建	典型镇培育资金	赤坎镇人民政府	——
		省级典型镇评价咨询服务	针对赤坎镇典型镇规划、建设的评价与咨询服务。		2023	2024	新建	典型镇培育资金	赤坎镇人民政府	——
		开平市赤坎镇存量农房外立面改造提升及新建农房风貌管控技术指引	编制存量农房外立面改造提升及新建农房相关风貌管控技术指引。		2023	2024	新建	典型镇培育资金	赤坎镇人民政府	——